



ESCENARIOS

Boletín de Prospectiva

Número 14

Julio, 2023

OFICINA DE PLANEACIÓN


LA “CRISIS” DE LAS MATRÍCULAS EN LAS UNIVERSIDADES

La matrícula en instituciones de educación superior no tiende a disminuir. La ampliación de la cobertura ha sido evidente y el ecosistema educativo está pasando por un cambio en la participación de cada sector en el mercado. Lo público tiende a fortalecerse y lo privado a estancarse.

|| NÚMERO 14-2023



UNIVERSIDAD
La Gran Colombia



El sistema de educación superior en Colombia ha evolucionado en términos de cobertura, calidad y participación de los sectores público y privado en la prestación del servicio educativo. En lo que respecta la cobertura, en el año 2000, había un promedio de 926.185 estudiantes matriculados en programas de educación superior por semestre (2,37 % de la población total); para el año 2021 la cifra promedio de matriculados ascendía a 2.375.380 (4,65 % de la población total). En 22 años aumentó la cobertura educativa 2,56 veces en términos absolutos y 1,96 en términos porcentuales. En cuanto a la calidad, en 1992 se creó el Sistema Nacional de Acreditación; para 1998, se acreditó el primer programa académico del país y, para el 2003, la primera institución educativa. Hoy, 13,7 % (2078) de los programas activos a nivel nacional y 32,5 % (118) de las instituciones de educación superior disponen del reconocimiento de Acreditación

de Alta Calidad. Así mismo, en el año 2000 las instituciones de educación superior (IES) privadas concentraban el 63,6 % de la matrícula frente al 36,4 % de las instituciones

públicas. Para 2021, las IES privadas lograron un 46 % de la matrícula y las públicas, el 54 %. No cabe duda de que el sistema de educación superior ha cambiado y lo sigue haciendo.

Si bien existen megatendencias y coyunturas disruptivas que están transformando los sistemas educativos en el mundo (redes sociales, metaverso, inteligencia artificial)¹, también hay procesos graduales globales o localizados que están cambiando la realidad de la educación y de las organizaciones que prestan servicios educativos (cambio demográfico², cambios institucionales, demanda de nuevas competencias). Este boletín busca mostrar los cambios cuantitativos que ha sufrido la matrícula en las instituciones de educación superior para superar la reflexión de que “las matrículas disminuyen” y aportar el debate alrededor de los escenarios que podría enfrentar el ecosistema educativo de formación superior. En la primera parte se presentarán las series de tiempo de matrículas totales y de primer ingreso por sector y semestre. En el segundo apartado se plantearán algunos escenarios hipotéticos según los datos observados.

¹ Para ampliar la reflexión sobre inteligencia artificial y educación puede consultar [Escenarios 12. Al filo de la realidad: una mirada a la inteligencia artificial en la educación superior.](#)

² Para ampliar la reflexión sobre cambio demográfico puede consultar [Escenarios 10. Prospectiva y tendencias demográficas y de la matrícula en instituciones de educación superior.](#)

La matrícula en IES: análisis del panorama 2000 a 2021

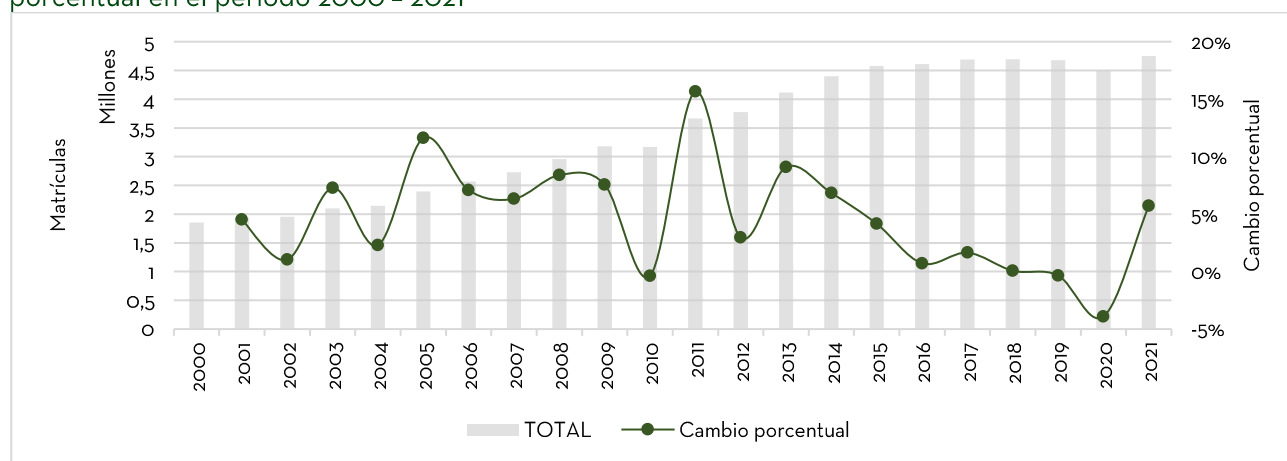
El aumento gradual de matrículas totales en el sistema de educación superior en Colombia alcanzó su máximo histórico en el año 2021 con 4.750.760 matrículas (2.359.899 en el primer semestre y 2.390.861 en el segundo). Sin embargo, al observar su cambio porcentual a través de los años, se evidencia que ha venido disminuyendo. En 2011 se dio un aumento de 15,7 % en la matrícula con respecto al periodo anterior; en 2013, de 9,1 %; en 2014, de 6,8 %, y en 2015, de 4,2 %.

En los años siguientes el cambio porcentual cayó por debajo del 1 % y hacia 2019 comenzó a evidenciarse una disminución de matriculados que se agudizó con la pandemia por COVID-19, al llegar a una disminución de cerca de 4 % en las matrículas en el año 2020. Este panorama, que mejoró un poco en el año 2021, muestra que, si bien la cobertura sigue aumentando en términos absolutos, la matrícula en IES entra en un proceso de

estancamiento. En figura 1 se muestra el comportamiento de la matrícula total y del cambio porcentual.

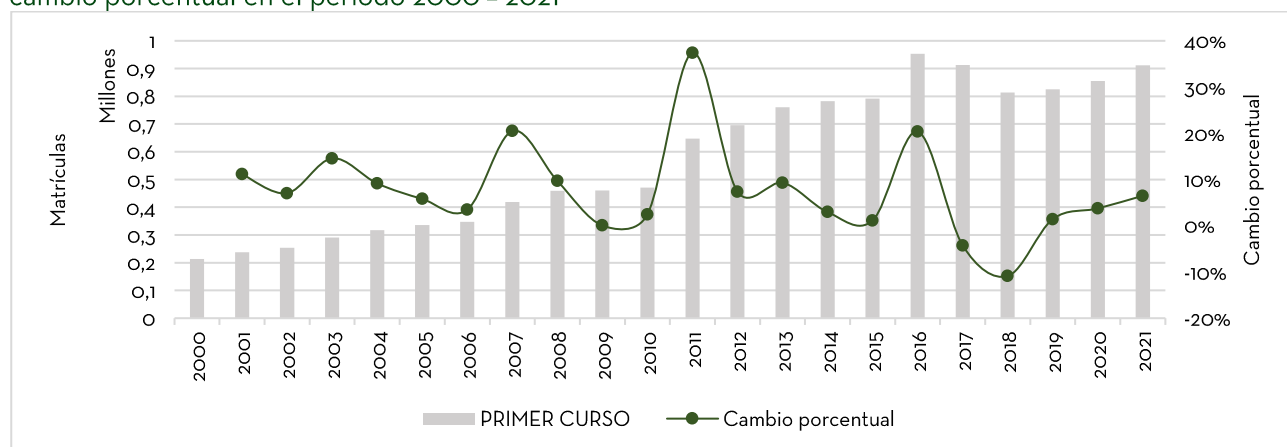
Dicho estancamiento en la matrícula está asociado a los cambios en los nuevos ingresos y a la tasa de deserción anual. Los matriculados de primer curso alcanzaron su máximo histórico en el año 2016 con 952.988 matrículas (529.534 en el primer semestre y 423.454 en el segundo). Sin embargo, a partir del siguiente año se evidenció una disminución de 4,3 % en los nuevos ingresos y en 2018 una del 10,9 %. Por su parte, la tasa de deserción en programas de pregrado se mantuvo alrededor del 10 % hasta el año 2017; luego, aumentó a partir del 2018 y llegó a un máximo de 14,2 % en el segundo semestre del 2021. En las figuras 2 y 3 se muestra el comportamiento de la matrícula de primer ingreso y de la deserción respectivamente.

Figura 1. Comportamiento de la matrícula total en instituciones de educación superior y de su cambio porcentual en el periodo 2000 - 2021



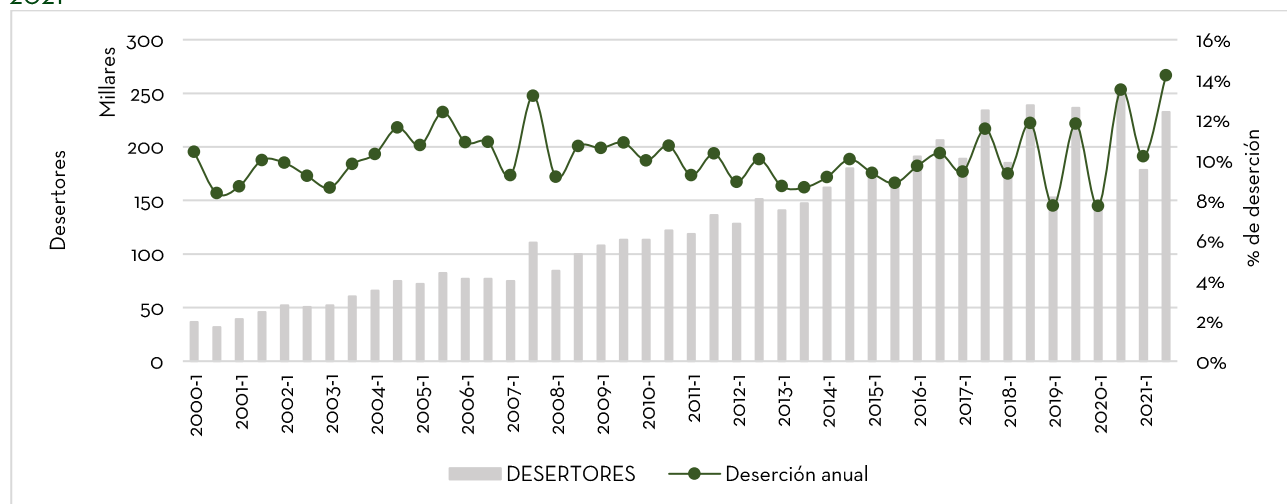
Fuente: bases consolidadas del Ministerio de Educación Superior

Figura 2. Comportamiento de la matrícula de primer curso en instituciones de educación superior y de su cambio porcentual en el periodo 2000 - 2021



Fuente: bases consolidadas del Ministerio de Educación Superior

Gráfico 3. Comportamiento de la deserción en pregrados y de su cambio porcentual en el periodo 2000 - 2021

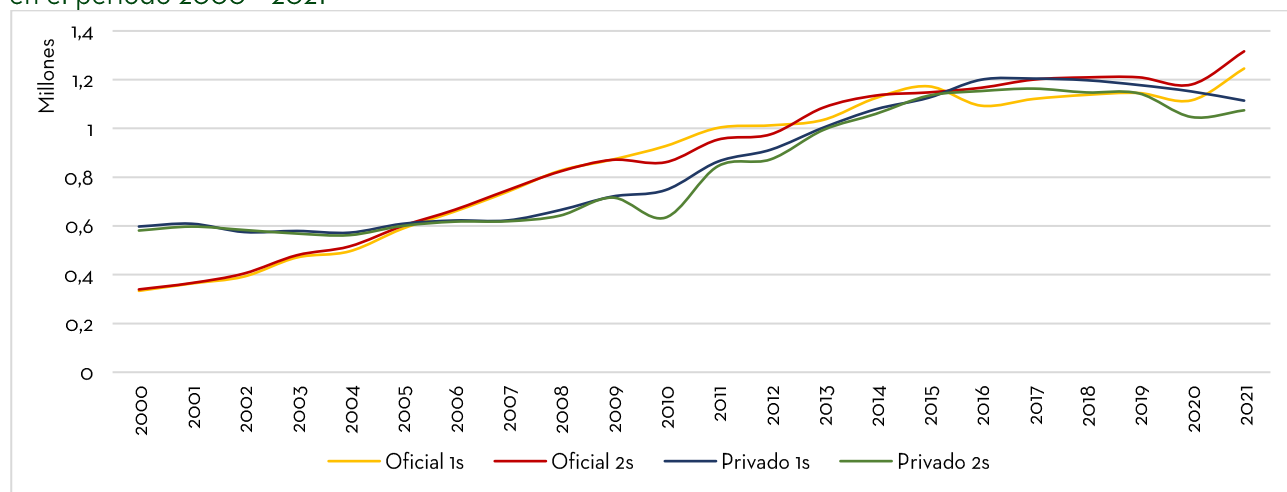


Fuente: SPADIES

El comportamiento de matrícula no ha sido el mismo en sector oficial y privado. Mientras el sector oficial evidenciaba un aumento permanente a través de los años, el privado presentó cambios porcentuales bajos y negativos. El año 2020 representó un decrecimiento para ambos sectores; sin embargo, esta crisis fue mucho más fuerte en el sector privado. Para el año 2021, mientras

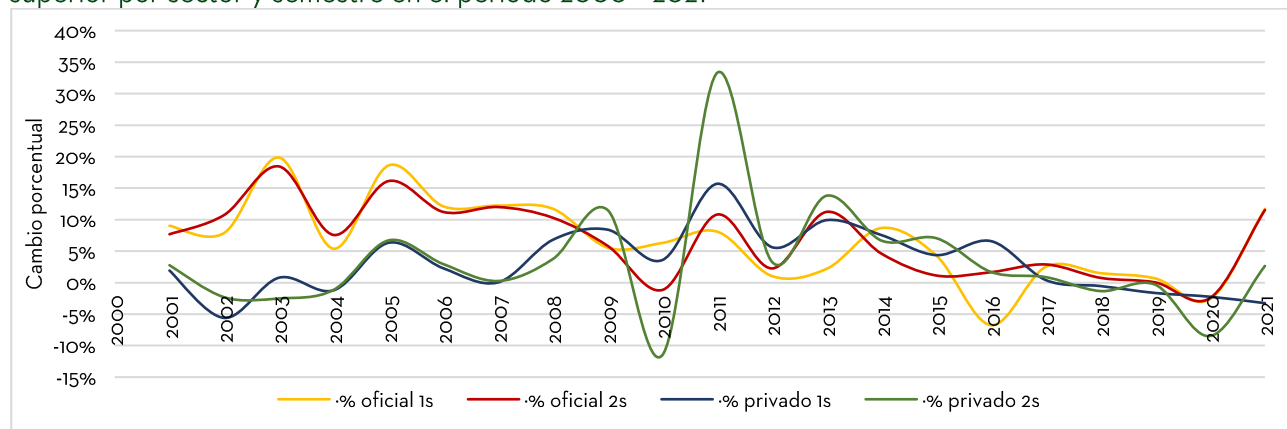
la matrícula total del sector oficial creció más de 11 % por semestre, la del sector privado decreció en el primer semestre 3,3 % y creció en el segundo semestre 2,6 %. La tendencia del sector oficial es a crecer, mientras que la del sector privado es a decrecer. En las figuras 4 y 5 se muestra el comportamiento de la matrícula total y su cambio porcentual respectivamente.

Figura 4. Comportamiento de la matrícula total en instituciones de educación superior por sector y semestre en el periodo 2000 - 2021



Fuente: Bases consolidadas del Ministerio de Educación Superior

Figura 5. Comportamiento del cambio porcentual de la matrícula total en instituciones de educación superior por sector y semestre en el periodo 2000 - 2021



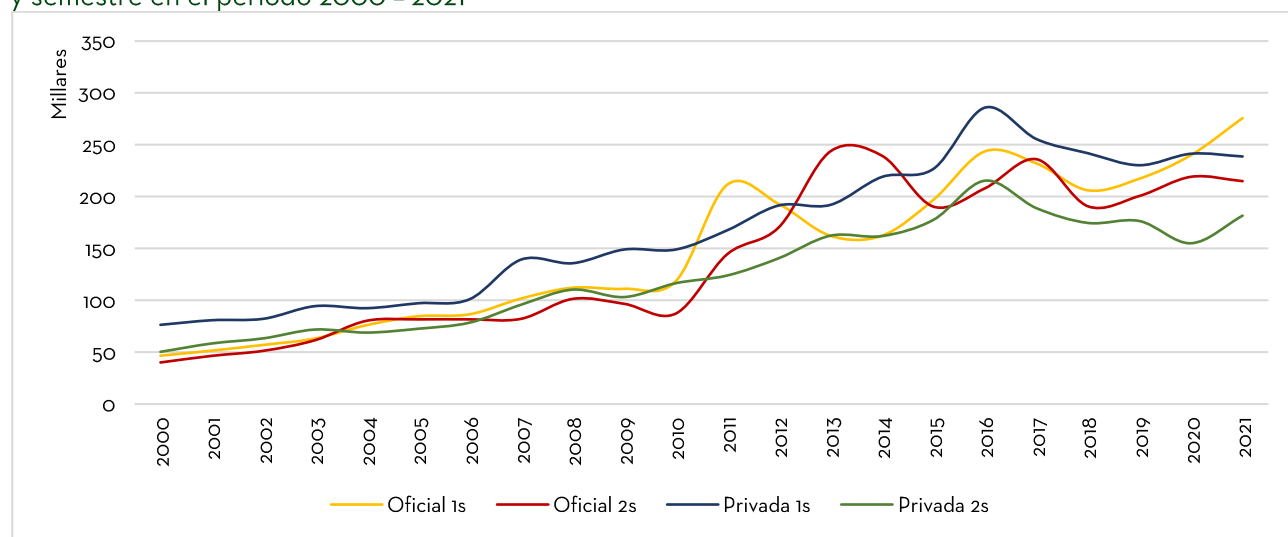
·%: cambio porcentual

Fuente: Bases consolidadas del Ministerio de Educación Superior

La matrícula de primer curso comenzó a disminuir a partir del año 2016 en ambos sectores. El sector oficial muestra que a partir del 2018, comenzaron a aumentar nuevamente los nuevos estudiantes, especialmente en el primer semestre de 2021 cuando llegó a tener un crecimiento del 15 %

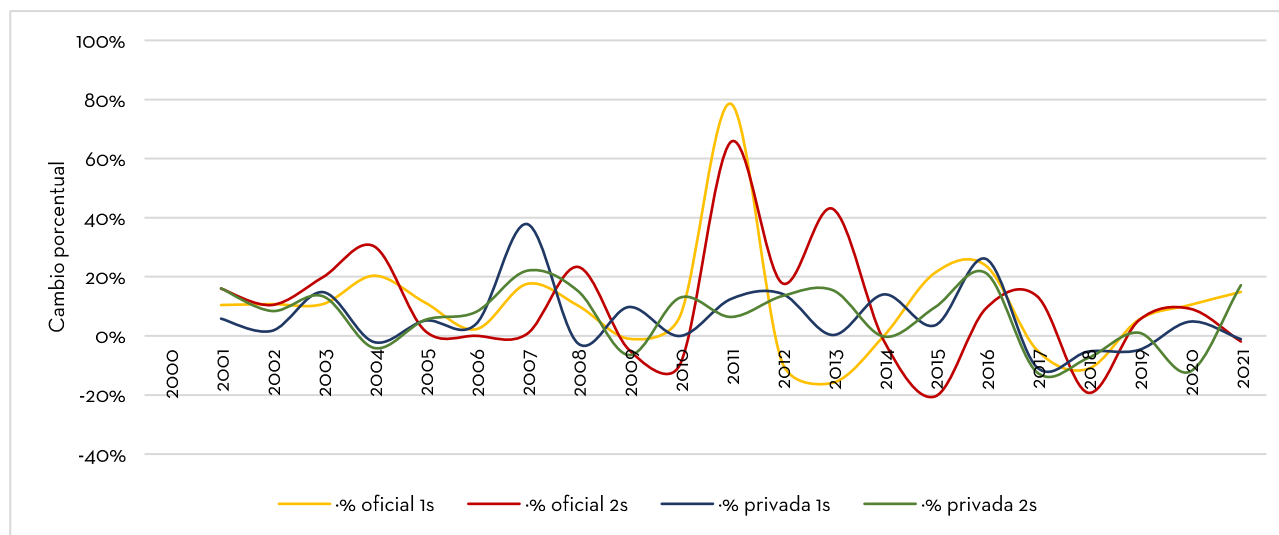
con respecto al año anterior. El sector oficial presenta un promedio de crecimiento mayor al del sector privado y la tendencia se acentúa en los últimos 3 años. En las figuras 6 y 7 se muestra el comportamiento de la matrícula de primer curso y de su cambio porcentual respectivamente.

Figura 6. Comportamiento de la matrícula de primer curso en instituciones de educación superior por sector y semestre en el periodo 2000 - 2021



Fuente: bases consolidadas del Ministerio de Educación Superior

Figura 7. Comportamiento del cambio porcentual de la matrícula de primer curso en instituciones de educación superior por sector y semestre en el periodo 2000 - 2021



· %: cambio porcentual

Fuente: Bases consolidadas del Ministerio de Educación Superior

Si bien los cambios en las matrículas están asociados a una mayor participación del sector oficial frente al privado en el mercado, al estancamiento de los nuevos ingresos y a las altas tasas de deserción no se puede establecer que éstas sean causas, sino que son consecuencias y manifestaciones de coyunturas o procesos.


Algunos escenarios

A continuación, se presentarán algunos escenarios que podrían darse teniendo en

cuenta la variable de sector analizada en las series de tiempo presentadas.

ESCENARIO 1. De un ecosistema educativo mixto paritario a un sistema mayoritariamente oficial

Este es un escenario probable teniendo en cuenta el comportamiento de las series de tiempo y las políticas del Gobierno Nacional orientadas a garantizar cobertura y gratuidad en el nivel de pregrado. La oferta oficial se expande y se alcanzas tasas de cobertura



superiores a las actuales. Las universidades públicas tendrán una alta participación en el mercado educativo de posgrados. El mercado de posgrados y educación continuada podría ser más paritario, o incluso tener mayor participación en el sector privado. La competencia se daría principalmente en términos de calidad.

ESCENARIO 2. Un ecosistema educativo mixto paritario

Este escenario se basa en un estancamiento general de la matrícula, lo que generaría una estabilización del mercado. La competencia se daría en términos de precio, calidad y oportunidad.


Conclusión

Las matrículas a nivel nacional no disminuyen. Estamos en una fase de estancamiento de la matrícula, acompañada de un proceso de fortalecimiento de la cobertura en el sector oficial. Este fenómeno se acentúa con altas tasas de deserción y el envejecimiento de la población. Si bien se habla de “crisis” en las matrículas, se destaca el crecimiento en la cobertura educativa en las últimas décadas. Sin embargo, no se puede desconocer que estamos frente a una disminución en el crecimiento porcentual de la matrícula,

ESCENARIO 3. Un ecosistema mixto con una financiación pública de la demanda

Este escenario plantea que el sector oficial no logra cubrir totalmente la demanda, por lo que se ofrece, desde el Estado, financiación de la demanda. Dicha circunstancia favorecería la sostenibilidad de las instituciones de carácter privado, una mayor libertad de elección de universidad y carrera para los estudiantes y un aumento de la cobertura usando la infraestructura privada ya disponible. La competencia se daría en términos de calidad y reconocimiento

especialmente a partir de 2019 y acentuado por la pandemia de COVID-19 en 2020. Los datos muestran que la matrícula de primer ingreso ha experimentado un estancamiento en ambos sectores, aunque el sector oficial ha mostrado un crecimiento mayor en los últimos años. Además, se destaca el aumento de la tasa de deserción, lo que plantea desafíos para la retención de estudiantes en el sistema educativo. Se proponen tres posibles escenarios futuros, cada uno con implicaciones significativas para el sistema educativo en Colombia. Desde un



ecosistema mayoritariamente oficial hasta un escenario mixto con financiación pública de la demanda, cada uno de estos escenarios presenta desafíos y oportunidades para las instituciones de educación superior y para los estudiantes.

Finalmente, la evolución de la matrícula y los cambios en el sistema educativo reflejan la dinámica compleja de la educación superior en el país. Es necesario un análisis continuo y una reflexión profunda sobre las políticas

educativas, la calidad de la enseñanza y la financiación para garantizar que todos los estudiantes tengan acceso a una educación de calidad y que el sistema se adapte a las necesidades y demandas de una sociedad en constante evolución. La educación superior sigue siendo un pilar fundamental para el desarrollo y el progreso de Colombia, y su evolución y adaptación son cruciales para enfrentar los desafíos del futuro.

BASES DE DATOS CONSULTADAS

Ministerio de Educación Nacional. Bases consolidadas.

<https://snies.mineducacion.gov.co/portal/ESTADISTICAS/Bases-consolidadas/>

Ministerio de Educación Nacional. Sistema de Información SPADIES.

<https://www.mineducacion.gov.co/sistemasinfo/spadies/>

ESCENARIOS

busca generar interacción sobre estos temas en la comunidad universitaria local y nacional. Deje sus comentarios, sugerencias, inquietudes y solicitudes de temas a robinson.gomez@ugc.edu.co

Conoce nuestras
publicaciones aquí



Realización:
ROBINSON GÓMEZ ZAPATA
Asesor de Prospectiva

Revisión:
DEIXA MORENO CASTRO
Coordinadora de Investigación Científica



UNIVERSIDAD
La Gran Colombia